



Þekkingarnet
Þingeyinga

SJÁLFBÆRNIVERKEFNIÐ

Á NORÐAUSTURLANDI
ÁFANGASKÝRSLA I



Nóvember 2015

Nóvember 2015

Þekkingarnet Þingeyinga

Forsíðumyndir (frá vinstri):

Frá Fjallalambi Mynd: Þekkingarnet Þingeyinga

Mynd: Gréta Bergrún Jóhannesdóttir

Þeistareykir Mynd: Hreinn Hjartarson

Forsætisráðherra, iðnaðarráðherra og sveitarstjóri Norðurljós Mynd: Ragnheiður Elín Árnadóttir

Ábyrgð/ritstjórn:

Óli Halldórsson

Framkvæmd:

Helena Eydís Ingólfssdóttir

INNGANGUR	1
FORSAGA	1
STÝRIHÓPUR.....	1
VERKEFNIÐ.....	1
UNDIRBÚNINGUR VÍSA	2
TILLAGA AÐ ÁHRIFASVÆÐI VERKEFNIS.....	3
TILLAGA AÐ VÍSUM	4
SAMRÁÐ	6
SAMRÁÐSÁÆTLUN	7
SAMRÁÐSFERLI	7
SAMRÁÐ – FAGHÓPAR	8
SAMRÁÐ – ALMENNINGUR OG HAGSMUNAAÐILAR	9
<i>Hagsmunaðilar vegna verkefnisins.....</i>	<i>10</i>
SAMRÁÐ – UNGMENNI	10
LOKAORÐ	11
HEIMILDASKRÁ.....	12
VIÐAUKI 1 – FUNDARGERÐ 2. FUNDAR STÝRIHÓPS SJÁLFBÆRNIVERKEFNIS NORÐURSVÆÐIS	1

INNGANGUR

FORSAGA

Sjálfbærni-verkefnið á Norðausturlandi varð til árið 2008 í tengslum við áform Alcoa um álver á Bakka og Landsvirkjunar um byggingu Þeistareykjavirkjunar. Allri vinnu við verkefnið var hætt árið 2012 þegar ljóst var að Alcoa myndi ekki ráðast í byggingu álvers á Bakka. Þegar ljóst varð að af byggingu Þeistareykjavirkjunar yrði tók Landsvirkjun ákvörðun um að endurvekja Sjálfbærni-verkefnið og leitaði til Þekkingarnets Þingeyinga um að vinna tillögu þar að lútandi. Þekkingarnetið hafði farið með verkefnisstjórn verkefnisins á árunum 2008-2012 og þar var því til staðar þekking og reynsla af verkefninu og ut anumhaldi þess. Veturinn 2014-2015 var unnið að endurvakningu verkefnisins. Áhugi var meðal sveitarfélaga á áframhaldi verkefnisins og í kjölfar þess óskaði Landsvirkjun eftir því að Þekkingarnetið gerði tillögu að verkáætlun fyrir næstu skref. Í kjölfar fyrsta fundar stýrihóps var leitað til Þekkingarnetsins um verkefnisstjórn Sjálfbærni-verkefnisins á Norðausturlandi. Samkomulag þar um var undirritað í júní 2015.

STÝRIHÓPUR

Í stýrihópi verkefnisins, sem kom fyrst saman í maí 2015, sitja sveitarstjórar sveitarfélaganna Norðurþings, Skútustaðahrepps og Þingeyjarsveitar (Kristján Þór Magnússon, Jón Óskar Pétursson og Dagbjört Jónsdóttir), fulltrúi óháðra rannsóknaaðila frá RHA (Hjalti Jóhannesson) og tveir starfsmenn Landsvirkjunar (Jóna Bjarnadóttir og Steinn Ágúst Steinsson). Til athugunar er að fjölga frekar í stýrihóp verkefnisins og fá inn fulltrúa frá PCC, Landsneti og ferðaþjónustunni.

Breyting er á skipan í fulltrúa stýrihóp frá fyrri stigum þar sem Alcoa og Landsnet áttu fulltrúa og að Landvernd, sem átti fulltrúa í stýrihópi á fyrri stigum, ákvað að halda ekki áfram setu í stýrihópi verkefnisins. Nýr aðili hefur bæst í hópinn frá Rannsóknamiðstöð Háskólans á Akureyri sem kemur inn í verkefnið sem fulltrúi óháðra rannsóknaaðila.

VERKEFNIÐ

Hluti af samkomulagi Landsvirkjunar og Þekkingarnets Þingeyinga er að Þekkingarnetið taki saman í stöðuskýrslur tillögur að vísun eða mælikvörðum á sjálfbærni samfélags, umhverfis og efnahags, eins og þær eru á hverjum tíma, og upplýsingar um framvindu verkefnisins og ákvarðanir því tengdu.

Hér á eftir fara upplýsingar um framvindu verkefnisins frá maímánuði til desbermánaðar. Greint er frá undirbúningsvinnu Þekkingarnetsins við mótnu tillögu að vísun og listuð upp fyrsta tillaga stýrihóps að vísun. Auk þess lýsing á áhrifasvæði verkefnisins. Að lokum er yfirlit yfir þá fagaðila sem fyrirhugað er að kalla til í samráðshópa fyrir verkefnisins. Gert er ráð fyrir því að þessar tillögur muni taka breytingum við samráðsvinnu með hagsmunaaðilum og frekari vinnu stýrihópsins á næstu mánuðum.

UNDIRBÚNINGUR VÍSA

Við undirbúning tillögu að fyrstu vísu var unnið eftir verkáætlun sem lögð var fram í febrúarmánuði 2015 (Þekkingarnet Þingeyinga 2015). Framhald Norðurlandsverkefnisins byggir að nokkru leyti á yfirferð fyrirbyggjandi gagna og eru þau lögð til grundvallar vísu til mælinga í Norðurlandsverkefninu. Um er að ræða þessi gögn;

- a) vísar úr Austurlandsverkefninu,
- b) vísar og áherslur úr fyrri vinnu í Norðurlandsverkefninu,
- c) vöktunarþætti úr vöktunaráætlun framkvæmdaraðila (þ.e. sem byggir á mati á umhverfisáhrifum og leyfisveitingum).

Fyrstu skrefin við að undirbúa tillögu að vísu fólust í að safna saman gögnum sem til voru frá árunum 2008-2012. Á því tímabili voru haldnir tveir stórir samráðsfundir. Fyrri fundurinn var haldinn í Hvalasafninu á Húsavík og var stjórnað af Sigurborgu Kr. Hannesdóttur. Að honum loknum varð til fyrsta tillaga að vísu. Annar fundur samráðshóps var haldinn á Hótel Reyhlið í Mývatnssveit og var sömuleiðis stjórnað af Sigurborgu. Þar var farið yfir fyrstu tillögur að vísu og samráðshópi gefið tækifæri til að hafa áhrif á hvaða vísar yrðu fyrir valinu. Tillagan tók ekki miklum breytingum á milli fundanna. Engum vísu úr fyrstu umferð var hafnað en nokkrum bætt við og einhverjir umorðaðir.

Þegar Þekkingarnetið tók aftur við keflinu voru vísarnir sem til voru skoðaðir út frá því hversu framkvæmanlegir þeir væru og hversu góðir mælikvarðar á sjálfbærni. Margir þeirra voru illframtveðanlegir meðal annars vegna þess að gögn voru ekki aðgengileg hjá opinberum aðilum fyrir svæðið sem helst verður fyrir áhrifum af virkjanaf framkvæmdum og framkvæmdum væntanlegra orkukaupenda, þó þau væru til fyrir landið allt eða landsbyggðina í heild sinni. Jafnframt voru vísarnir mjög margir og í raun mun fleiri en eðlilegt gæti talist í verkefni sem þessu. Unnið hefur verið út frá því að hafa fjölda vísa ekki of mikinn til að verkefnið verði ekki of þungt í framkvæmd og óaðgengilegt. Á þessu stigi hefur verið horft til þess að vísar verði á bilinu 20-40. Við upphaf vinnunar voru vísarnir, teknir hráir úr eldri gögnum eftir samráðsfundina tvo, alls 108 en fyrir stýrihópsfundinn þann 4. nóvember voru þeir 74 og má því enn fækka um að minnsta kosti 24 vísar sé horft til mögulegs tilgangs verkefnisins. Upphaflegu tillögurnar að vísu hafa því tekið umtalsverðum breytingum til að gera þá framkvæmanlega og auðskiljanlega.

Horft var til Sjálfbærni-verkefnisins á Austurlandi með tilliti til þess hvaða vísar væri hægt að nýta úr því og fá þar af leiðandi samanburð á milli svæðanna tveggja. Samlegðin er einhver og hefur nokkrum vísu úr upphaflegum tillögum verið breytt til samræmis við vísar úr Austurverkefninu svo hægt verði að bera svæðin saman, dæmi um það eru t.d. vísar um tekjur. Annars staðar þar sem vísar Austurverkefnisins víkja frá því sem er í gögnum opinberra aðila var tekin ákvörðun fylgja opinberu aðilunum þar sem það gefur möguleika á samanburði við landið allt, landsbyggðina eða höfuðborgarsvæðið. Dæmi um þetta eru t.d. vísar um afbrot þar sem stuðst er við flokkun Hagstofunnar.

Starfsleyfi hefur ekki verið gefið út vegna þeistareykjavirkjunar svo ekki hefur verið tekið tillit til vöktunarátriða úr því en vöktunaráætlun fyrir svæðið liggur fyrir. Mat á umhverfisáhrifum hefur verið yfirfarið og atriði sem þar koma fram hafa ratað inn í tillögur að vísu verkefnisins.

Við mótun tillögu að vísu var leitað til Jóns Skafta Gestssonar, hogafræðings. Jón hefur kynnt sér vel sjálfbærnimælingar og talar fyrir því að þær byggji á því að mæla fjóra auðstofna;

mannauður, félagsauður, náttúruauður og framleiðsluauður. Jón Skafti yfirfór þá vísa sem voru komnir fram, lagði mat á þá og gerði tillögur að breytingum og nýjum vísam.

TILLAGA AÐ ÁHRIFASVÆÐI VERKEFNIS

Í upphafi er afar mikilvægt að skilgreina áhrifasvæði verkefnisins. Við skilgreininguna þarf að horfa til aðgengis gagna og samanburðar á þeim gögnum sem verða til í verkefninu við önnur svæði; landið allt, landsbyggð og/eða höfuðborgarsvæðið, önnur sveitarfélög þar sem orkufrekur iðnaður er til staðar, erlend samfélög og svona mætti lengi telja.

Stýrihópur hefur ákveðið að horfa til eftirfarandi skiptingar sem unnið hefur verið með meðal annars við greiningu innviða á Norðausturlandi. Sú skipting gerir ráð þremur svæðum:

- 1) Miðsvæði (Húsavíkarsvæði)
- 2) Austursvæði (Norðaustursvæði)
- 3) Vestursvæði (Akureyrarsvæði)

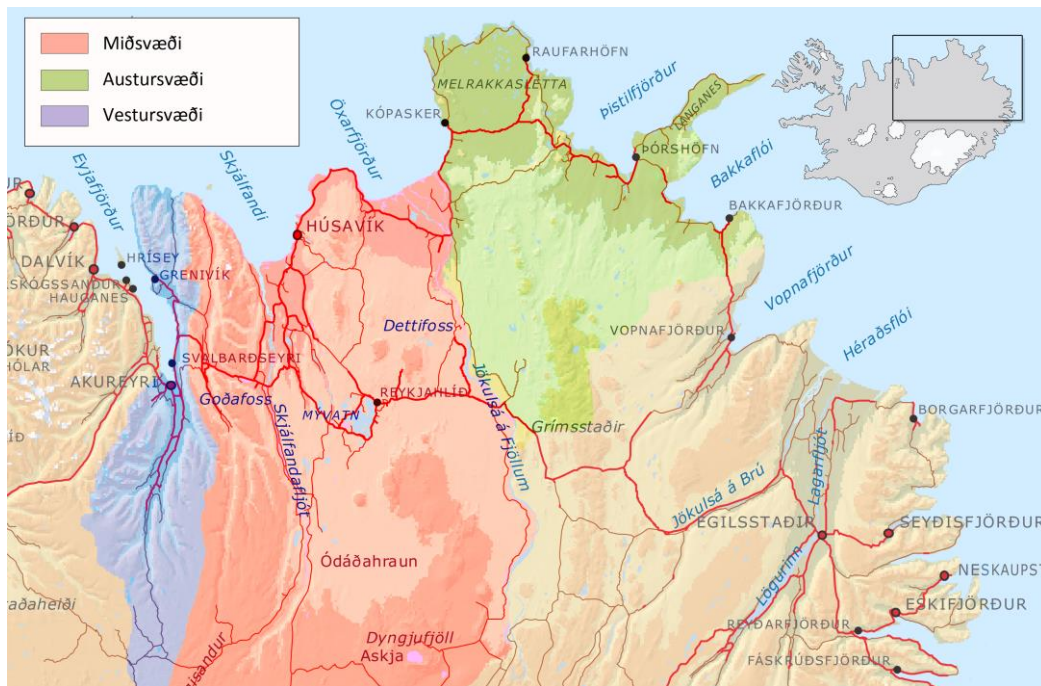
Það fyrstnefnda mætti kalla „nærsvæði“ en þau tvö síðarnefndu „fjarsvæði“ (Reynisson, o.fl. 2012). Stýrihópur Sjálfbærni- og umhverfisverkefnisins hefur ákveðið að kalla svæðin Miðsvæði, Austursvæði og Vestursvæði.

Miðsvæðið afmarkast af viðmiðum um daglega vinnusókn þar sem oft er miðað við 45 mínútna aksturstíma hvora leið á milli heimilis og vinnustaðar (Reynisson, o.fl. 2012). Landfræðilega afmarkast svæðið af Jökulsá á Fjöllum í austri og Vaðlaheiði í vestri. Sveitarfélögin sem falla undir Miðsvæðið eru Norðurþing að Jökulsá á Fjöllum, Tjörneshreppur, Skútustaðahreppur og Þingeyjarsveit.

Austursvæðið er að hluta til austur hluti Norðurþings (frá Jökulsá að Svalbarðshreppi), auk sveitarfélaganna Svalbarðshrepps og Langanesbyggðar.

Vestursvæðið afmarkast af Vaðlaheiði í vestri, Grýtubakkahreppi, Svalbarðsstrandahreppi, Eyjafjarðarsveit og Akureyri.

Íbúafjöldi á áhrifasvæðunum þremur er um 25 þúsund manns. Stærstur hluti íbúanna býr á Vestursvæðinu á Akureyri og í nágrenni eða rúmlega 20.000 manns. Á Miðsvæðinu kringum búa um 3.500 manns og á Austursvæðinu um 1.100 manns.



Mynd 1. Skipting áhrifsvæða þeistareykjavirkjunar.

TILLAGA AÐ VÍSUM

Vísarnir sem hér fara á eftir eru fyrsta tillaga að vísu fyrir Sjálfbærni- og Umhverfisverkefni Landsvirkjunar á Norðausturlandi. Tillagan inniheldur 20 vísa¹; 8 samfélagsvísa, 8 umhverfisvísa og 4 efnahagsvísa. Búið er að fjalla einu sinni um samfélags- og umhverfisvísa í stýrihópi verkefnisins en stýrihópur á eftir að fjalla um efnahagsvísa áður en allir vísarnir verða lagðir fyrir hagsmunaðila og almenning til samráðs áður en endanlega mynd kemst á þá. Hér á eftir fara vísarnir eins og þeir eru eftir fyrstu yfirferð stýrihópsins.

Tekjur íbúa

- Meðaltekjur á miðsvæði í samanburði við meðaltekjur á Íslandi
- Fjöldi einstaklinga og fjölskylda undir lágtekjumörkum

Jafnrétti kynja

- Kynjahlutfall starfsfólks

Landsvirkjunar/samstarfsfyrirtækja/ferðapjónustu/sjávarútvegi **Afbrot og löggæsla**

- Fjöldi íbúa sem hlutu refsidóma á árinu

Heilsa og félagsleg staða

- Aldur íbúa á miðsvæði við andlát
- Fjöldi öryrkja á svæðinu, kyn og aldursamsetning
- Neysla á grænmeti/ávöxtum/berjum/lýsi/fiski.
- Hamingja íbúa.
- Fjöldi vinnustunda í sjálfbóðaliðastörfum
- Kosningabátttaka íbúa

Menntun

¹ Hér er orðið vísir notað um atriði sem á að mæla eða fylgjast með og sem er talið að gefi vísbendingar breytingar samfélags, umhverfis og efnahags í tengslum við virkjun jarðvarmaorku og nýtingu orkunnar. Dæmi er tekjur íbúa sem við tölum um sem vísi en mælikvarði fyrir þann vísi eru meðaltekjur á áhrifsvæði framkvæmda í samanburði við meðaltekjur á Íslandi.

- a. Fjöldi nemenda eftir skólastigum
- b. Niðurstöður samræmdra könnunarprófa í grunnskóla
- c. Hlutfall nemenda sem líður vel eða mjög vel í skóla
- d. Fjöldi íbúa á aldrinum 16-70 ára með grunnenntun, framhaldsskóla- og starfsmenntun, háskólamenntun

Lýðfræði

- a. Íbúafjöldi
- b. Fjöldi, kyn, aldur, uppruni

Samgöngur

- a. Umferðarpungi á völdum leiðum Víkurskarð Fljótsheiði Mývatnsheiði Tjörnes Norðausturvegur - sunnan Húsavíkur
- b. Fjöldi flugfarþega (í áætlunarflugi og e.t.v. í útsýnisflugi)
- c. Komur skemmtiferðaskipa til Húsavíkur
- d. Fjöldi bíla við Leirhnjúk, Kröflu og Þeistareykj
- e. Lengd vega með bundnu slitlagi
- f. Heildarlengd vegakerfis miðsvæðis
- g. Umferðarpungi - hlutfall vega þar sem umferð fyrir yfir 80% af flutningsgetu á háannatíma

Andrúmsloft

- a. Losun mengandi efna
- b. Fjöldi daga þar sem loftgæði eru slæm

Hljóðvist

- a. Hávaðamengun yfir heilbrigðismörkum í þéttbýli/notkun hávaðamengandi tækja?
- b. Fjöldi íbúa sem býr við hávaða í desibilum (55-59, 60-64, 65-69, 70-74, >75).

Landnotkun

- a. Hlutfall uppræktaðs lands

Vatnsauðlindir

- a. Gæði vatnsbólts og dreifikerfis vatns á Húsavík
- b. Vatnsnotkun iðnfyrirtækja sem hlutfall af vatnsauðlindum og heildarvatnsnotkun á svæðinu
- c. Vatnsgæði grunnvatns í lindum og neðanstraums frá jarðhitavirkjunum

Jarðhitánýting/Orka

- a. Massataka úr borholum (niðurdráttur) til samanburðar við náttúrulegt innrennsli
- b. Hlutfall orkuframleiðslu og orkunotkunar á miðsvæði
- c. Afhendingaröryggi raforku (bilanatíðni)
- d. Kolefnisspor miðsvæðisins

Lífriki

- a. Varp fálka á Þeistareykjum
- b. Gróður við jarðhitavirkjanir
- c. Þéttleiki heiðlóa og spóa
- d. Fjöldi strandfugla (æðarfugl, hettumáður, svartbakur, silfurmáður, hvítmáður og bjartmáður, rauðbrystingur, sendlingur, tildra)
- e. Hljóðmengun frá skipum og áhrif hljóðs frá skipaumferð á hvali

Neyslu- og framleiðslumynstur

- a. Meðferð úrgangs og förgun
- b. Meðferð skólps

Vinnumarkaður

- a. Fjöldi vinnandi á aldrinum 16-70 ára
- b. Stærðarsamsetning fyrirtækja á miðsvæði
- c. Atvinnuleysi

Ferðapjónusta

- a. Fjöldi gistirýma á miðsvæði og nýting
- b. Fjöldi ferðamanna og hlutfall þeirra og fjölda íbúa, Húsavík, Mývatn, Reykjavík, landið allt

Hagur fyrirtækja

- a. Fjöldi fyrirtækja
- b. Fjöldi nýrra fyrirtækja - einkahlutafélög, hlutafélög
- c. Fjöldi gjaldþrota fyrirtækja
- d. Áhrif á þjóðarframleiðslu/landsframleiðslu

Hagur sveitarfélaga

- a. Heildar útsvarstekjur sveitarfélaga á miðsvæði
- b. Heildar fasteignagjöld sveitarfélaga á miðsvæði
- c. Skuldahlutfall sveitarfélaga á miðsvæði

Hagur heimila

- a. Eignir íbúa eftir sveitarfélögum
- b. Skuldir íbúa eftir sveitarfélögum
- d. Tryggingagreiðslur og atvinnuleysisbætur
- e. Hlutfall eigna og skulda íbúa

Fasteignamarkaður

- a. Meðalverð fasteigna pr/m²
- b. Fasteignamat í sveitarfélögum

SAMRÁÐ

Í samráðshópi verkefnisins árið 2009 voru fulltrúar eftirfarandi aðila:

Akureyrarkaupstaður, Norðurþing, Skútustaðahreppur, Tjörneshreppur, Þingeyjarsveit, Þingið, Atvinnuþróunarfélag Þingeyinga, Eyþing, Heilbrigðisstofnun Þingeyinga, Landgræðsla ríkisins, Markþing, Náttúrustofa Norðausturlands, SUNN – Samtök um náttúruvernd á Norðurlandi, Sýslumannsembættið á Húsavík, Umhverfisstofnun, Vatnajökulspjóðgarður, Markaðsskrifstofa ferðamála á Norðurlandi, Þingeyjarprófastdæmi, Skrifstofa atvinnulífsins á Norðurlandi, Vinnueftirlitið á Norðurlandi eystra, Félagsmálaráðuneytið, Iðnaðarráðuneytið, Umhverfisráðuneytið, Landvernd, Framtíðarlandið, Hagfræðistofnun Háskóla Íslands, Samtök ferðapjónustunnar og Orkustofnun, útivistarsamtök.

Á samráðsfundi 10. febrúar 2009 voru fundarmenn beðnir um að koma með tillögur um samtök eða stofnanir sem ættu að eiga fulltrúa í samráðshóp en hefði ekki verið boðið til fundarins. Nokkrar tillögur komu fram á fundinum og þær eftirfarandi:

- Fulltrúar frá menntastofnunum í héraði
- Fjölmiðlar (svo til séu fjölmiðlamenn sem viti um hvað verkefnið snúist)
- Sjúkrahúsið á Akureyri
- Útivistar samtök (4x4, vélsleðaklúbbar, ferða- og göngusamtök)

Stýrihópur hefur lagt til að núna verði horft til hagsmunaaðila sem starfa eða búa á áhrifasvæði verkefnisins. Unninn verður listi með flokkum aðila (stofnunum, fyrirtækjum, félagasamtökum) og þeir flokkaðir niður eftir starfsemi og hlutverki s.s. sveitarfélög, háskóla- og rannsóknastofnanir, eftirlitsstofnanir, náttúrverndarsamtök og félagasamtök atvinnugreina.

Samkvæmt verkáætlun verða myndaðir þrjú faghópar úr hópi samráðsaðila; samfélags-, umhverfis- og efnahagshópur. Hver faghópur tekur sinn málaflokk til skoðunar og gerir athugasemdir við vísu eða tillögur að nýjum vísu. Verkefnisstjóri vinnur úr gögnum hópanna, samráðshópur og stýrihópur fá tækifæri til að yfirfara tillögurnar og gera athugasemdir. Að því loknu verða tillögurnar lagðar fyrir almenning sem fær þar tækifæri til að koma sjónarmiðum sínum á framfæri. Jafnframt er ætlunin að opinbera tillögurnar á vef verkefnisins og gefa almenningi kost á að skila athugasemdum rafrænt. Tillögur sem kunna að koma frá almenningi verða bornar undir faghópa áður en stýrihópur verkefnisins tekur endanlega ákvörðun um vísana á grunni þeirra athugasemda og tillaga sem koma fram í samráðinu (Þekkingarnet Þingeyinga 2015).

Þar sem ungmenni og konur hafa undanfarin ár tekið í minnstum mæli þátt í opnum fundum um atvinnumál almennt á áhrifasvæðinu er vilji fyrir því meðal meðlima stýrihópsins að leita leiða til að eiga sérstaklega samráð við þessa hópa. Verkefnisstjóri mun kanna leiðir til að framkvæma það og bera undir stýrihóp.

Hlutverk samráðshópsins verður einna mest í upphafi þegar endanlega mótun vísu á sér stað. Þegar verkefnið er farið af stað og vöktun hafin minnkar þörfin fyrir álit samráðshópsins en þó teljum við mikilvægt að halda tengslum við samráðshópinn til dæmis með því að boða hann á ársfund verkefnisins, upplýsa hann um ný gögn eða fréttir af verkefninu eftir því sem tilefni gefst til og að hann fái hlutverk við endurskoðun vísu með reglubundnum hætti til dæmis á 5 ára fresti.

SAMRÁÐSÁÆTLUN

SAMRÁÐSFERLI

Samkvæmt því sem sett var fram í verkáætlun sem Þekkingarnet Þingeyinga vann fyrir Landsvirkjun í upphafi árs 2015 er gert ráð fyrir að þegar stýrihópur verkefnisins hefur lokið yfirferð sinni á vísu fari þeir fyrir samráð faghópa. Tillagan gerði ráð fyrir því að myndaðir yrðu þrjú faghópar (samfélags-, efnahags- og umhverfishópur) sem samanstæðu af 3-7 fulltrúum hver og yrði horft til þess hverjir áttu fulltrúa í samráðshópi verkefnisins á árunum 2008-2012. Stýrihópur verkefnisins ákvað á fundi þann 8. janúar að víkja frá þessari tillögu að hluta til og að einfalda samráðsferlið. Stefnt er að samráði við faghópa, skipuðum 3-7 sérfræðingum á hverju sviði fremur en hagsmunaaðilum. Hver hópur fær þá vísu sem tilheyrir hans málaflokki til yfirferðar, gerir athugasemdir og/eða tillögur að viðbótum við vísana. Að því loknu rýna hóparnir alla vísana. Gert er ráð fyrir að yfirferð sérfræðinganna fari fram á einum fundi og keypt verði þjónusta við fundarstjórn og skipulag.

Verkefnisstjóri vinnur úr tillögum og athugasemdum faghópanna. Að lokinni úrvinnslu er gert ráð fyrir að stýrihópur fái þær til umsagnar. Að því loknu verður boðað til tveggja funda sama

dag þar sem hagsmunaaðilum og almenningi gefst kostur á að rýna vísana og koma með viðbætur/athugasemdir. Þeir fundir eru jafnframt lokatækifæri þeirra sem ekki eiga beina aðild að verkefninu til að koma athugasemdum á framfæri. Samhliða fundunum er gert ráð fyrir að tillögur að vísnum séu birtar á vef (t.d. vef verkefnisins) og að almenningi og hagsmunaaðilum verði gefinn kostur á að skila inn athugasemdum rafrænt. Verkefnisstjóri vinnur úr athugasemdum og undirbýr fyrir stýrihóp sem í framhaldinu tekur lokaákvörðun um sjálfbærnimælikvarða verkefnisins.

Til að taka ferlið saman þá lítur það svona út:

- Faghópar (3-7 manna) yfirfara sinn málaflokk sérstaklega en einni hina málaflokkana.
- Verkefnisstjóri vinnur úr tillögum og athugasemdum.
- Stýrihópur fær tillögur og athugasemdir til umsagnar.
- Almennings hagsmunaaðilum boðið til funda og að gera rafrænar athugasemdir.
- Verkefnisstjóri vinnur úr tillögum og athugasemdum.
- Stýrihópur tekur endanlega ákvörðun um sjálfbærnivísa.
-

Samráðsáætlun

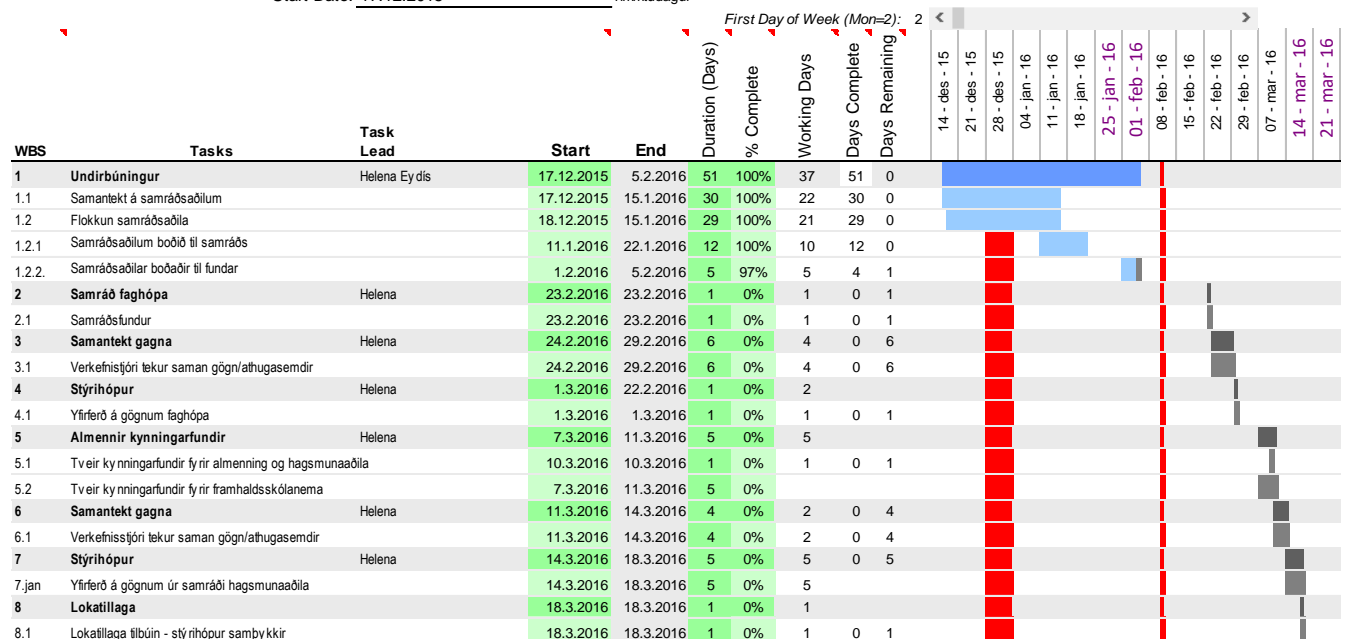
Sjálfbærni-verkefnið á Norðurlandi

Today's Date: 11.2.2016 fimmtudagur

(vertical red line)

Project Lead: Helena Eydis Ingólfssdóttir

Start Date: 17.12.2015 fimmtudagur



SAMRÁÐ – FAGHÓPAR

Lagt er til að haldinn verði einn sameiginlegur fundur þar sem fulltrúar allra faghópa mæta.

Faghópar fá kynningu á hugmyndafræðinni um auðstofna sem æskilegt er að liggi til grundvallar sjálfbærnimælikvörðum (<http://www.oecd.org/greengrowth/41414440.pdf>). Að kynningu lokinni verði hópunum skipt upp í þrennt þar sem hver hópur yfirfer vísa í sínum

málaflokki. Lagt er til að keyptur verði fundarstjóri sem stýrir vinnu faghópanna og samantekt á niðurstöðum þeirra. Niðurstöður hópanna verði kynntar að vinnu lokinni og þá gefst faghópunum tækifæri til að koma á framfæri ábendingum varðandi þá flokka sem þeir fjölluðu ekki um.

Markmið með skipun faghópa er að fá faglega gagnrýni á tillögu að sjálfbærnimælikvörðum fyrir Sjálfbærni verkefnið á Norðurlandi.

Hlutverk faghópanna er að;

- gagnrýna val á vísu,
- gagnrýna framsetningu vísa,
- gagnrýna flokkun vísa,
- gera tillögu að nýjum vísu,
- leiðbeina um gagnaöflun vegna vísa,
- gera tillögu að spurningum í tengslum við litlar kannanir sem verkefnið gæti staðið fyrir á 2-5 ára fresti (púlsmælingar).

Tillaga að samsetningu faghópa. Eftirtöldum stofnunum verður boðið að tilnefna fulltrúa í faghópa verkefnisins.

Samfélag	Umhverfi	Efnahagur
Háskólinn á Akureyri	Háskólinn á Akureyri	Háskólinn á Akureyri
Félagsvísindastofnun Háskóla Íslands	Náttúrustofa Norðausturlands	Hagfræðistofnun Háskóla Íslands
Landlæknisembættið	Orkusetur	Rannsóknamiðstöð ferðamála
Jafnréttisstofa	Rannsóknasetur Háskóla Íslands	Rannsóknasetur Háskóla Ísland
Byggðastofnun	Náttúrurannsóknastöðin við Mývatn	Byggðastofnun

SAMRÁÐ – ALMENNINGUR OG HAGSMUNAAÐILAR

Lagt er til að almenningur og hagsmunaaðilar verði boðaðir til samráðs að loknu samráði faghópa. Framkvæmd þess verði þannig að boðað verði til tveggja funda sama dag á miðsvæðinu. Annar verði á dagvinnutíma en hinn seinnipart/kvöld. Þeir aðilar sem tóku þátt í samráði árin 2008-2009 verði sérstaklega hvattir til þátttöku. Gert er ráð fyrir aðkeyptri þjónustu við fundarstjórn og samantekt. Á fundunum verði verkefnið kynnt, hugmyndafræðin um undirliggjandi auðstofna kynnt og að lokum gætu þátttakendur valið sér hóp (umhverfis-, samfélags- eða efnahagshóp), yfirfarið framkomnar tillögur, gert athugasemdir og komið nýjum tillögum að. Samhliða fundunum yrði tillaga að vísu verkefnisins birt á vef verkefnisins

og þar yrði opið fyrir rafræna gátt til að gera athugasemdir við vísana. Sú gátt yrði opin í tvær vikur frá því fyrsti íbúafundur er haldinn.

Hagsmunaðilar vegna verkefnisins

Sveitarfélög: Akureyrarkaupsstaður, Grýtubakkahreppur, Langanesbyggð, Norðurþing, Skútustaðahreppur, Svalbarðshreppur, Svalbarðsstrandahreppur, Tjörneshreppur, Þingeyjarsveit, Eyþing.

Opinberar stofnanir: Heilbrigðisstofnun Norðurlands, Sjúkrahúsið á Akureyri, Landgræðsla ríkisins, Sýslumannsembættið á Norðurlandi eystra, Umhverfisstofnun, Vatnajökulsþjóðgarður, Þingeyjarprófastdæmi, Vinnueftirlitið á Norðurlandi eystra, Lögreglan á Norðurlandi eystra, Atvinnuþróunarfélag Þingeyinga, Atvinnuþróunarfélag Eyjafjarðar, Samtök atvinnurekenda á Norðurlandi eystra, Markaðsskrifstofa Norðurlands, Vegagerðin, Framhaldsskólinn á Húsavík, Framhaldsskólinn á Laugum.

Hagsmunasamtök: Ferðafélög á svæðinu, 4X4, SUNN, Þingið, Landvernd, Framsýn, SANA.

Fyrirtæki á

SAMRÁÐ – UNGMENNI

Það hefur verið nokkuð áberandi að ungmenni hafa undanfarin ár tekið í minnstum mæli þátt í opnum fundum um atvinnumál almennt á áhrifasvæðinu.

Til að ná til ungmenna er einna aðgengilegast að fara í gegnum framhaldsskólana á svæðinu. Þegar hefur verið leitað til skólameistara Framhaldsskólans á Laugum og Framhaldsskólans á Húsavík þar sem þeim var kynnt verkefnið í tölvupósti (22.12.2015) og þeir inntir eftir því hvort þeir sæju tækifæri í því að eiga samstarf við verkefnið svo það næði til ungmenna á svæðinu. Tvær mögulegar hugmyndir voru viðraðar í tölvupóstinum, annars vegar aðkoma verkefnisins að opnum dögum í skólunum þar sem boðið yrði upp á „world café“/vinnustofu um sjálfbærni og sjálfbærnimælikvarða eða að fulltrúar verkefnisins heimsæktu nemendur náttúru-, ferðamála- og samfélagsfræðiafanga. Með þessu móti væri hægt að kynna tillögur að vísam og fá álit ungmenna á þeim ásamt tillögum að viðbótar vísam. Skólameistari beggja skólanna hafa þegar tekið erindinu vel og eru fúsir til samstarfs. Verkefnisstjóri mun verða í sambandi við þá um tímasetningar og fyrirkomulag samráðsins.

LOKAORÐ

Framgangur verkefnisins hefur verið samkvæmt áætlun fyrir utan það að stýrihópsfundur var haldinn örlítið seinna en áformað var. Það kom þó ekki að sök því fyrir vikið var hægt að vinna vísana lengra með tilliti til aðgengis að gögnum og hversu viðeigandi þeir eru.

Þegar stýrihópur hefur lokið sinni umfjöllun um vísana og úrvinnslu úr athugasemdum hópsins er lokið verður samráðshópur skipaður og kallaður til. Samráðshópurinn fær þá tækifæri til að koma sjónarmiðum sínum á framfæri og að fanga áhyggju- og hugðarefni hópsins og einstakra aðila innan hans.

Að loknu samráði við samráðshópinn og úrvinnslu þess er röðin komin að samráði við almenning, sem kallaður verður til álits. Að því loknu fer lokatillaga að vísun Sjálfbærni- og umhverfisverkefnisins á Norðurlandi í yfirlestur hjá samráðshópi sem fær þar loka tækifæri sitt til að gera athugasemdir. Að því loknu fær stýrihópur endanlega tillögu ásamt athugasemdum úr samráði til umfjöllunar. Undir vorið ættu vísar verkefnisins að vera fullunnir og tilbúnir til birtingar og vöktun getur þá hafist. Samkvæmt áætlun á að birta vísana á vefsíðu verkefnisins 1. febrúar nk. Gagnaöflun og undirbúningur gagna fyrir birtingu hefst í kjölfarið og frá og með 1. mars er gert ráð fyrir að fyrstu gögn fari að birtast vefsíðunni.

Stýrihópsfundur er áformaður í desember til að ljúka yfirferð yfir vísa. Fyrir vikið frestast samráð við samráðshópinn en nauðsynlegt er að stýrihópur nái að ljúka sinni yfirferð áður en samráð hefst.

HEIMILDASKRÁ

Reynisson, Reinhard, Tryggvi Finnson, Jóna Matthíasdóttir, og Ar Páll Pálsson. 2012. *Greining innviða á Norðausturlandi*. Húsavík: Atvinnuþróunarfélag Þingeyinga.

Þekkingarnet Þingeyinga. 2015. *Sjálfbærni- og vaxtaverkefnið á Norðurlandi - verkáætlun 2015*. Húsavík: Þekkingarnet Þingeyinga.

VIÐAUKI 1 – FUNDARGERÐ 2. FUNDAR STÝRIHÓPS SJÁLFBÆRNIVERKEFNIS NORÐURSVÆÐIS

Sjálfbærniverkefni Norðursvæðis Fundur stýrihóps – Þekkingarsetrinu á Húsavík

4. nóvember 2015

Fundur hófst kl. 10:00

Mætt voru:

Jóna Bjarnadóttir (Lv), Hjalti Jóhannesson (HA), Steinn Ágúst Steinsson (Lv), Dagbjört Jónsdóttir (Þingeyjarsveit), Kristján Þór Magnússon (Norðurþing). Óli Halldórsson og Helena Eydís Ingólfssdóttir starfsmenn verkefnisins (Þekkingarneti Þingeyinga).

Jón Óskar Pétursson (Skútustaðahreppi) fjarstaddur.

1. Heiti verkefnis

- Rætt um almennt svið verkefnisins – möguleika til að útvíkka það til fleiri atvinnugreina en orku- og iðnaðar.
- Rætt um heiti verkefnisins í þessu samhengi
- Nálgun:
 - Einfalt heiti eða nafn + skýrandi undirtitil t.d. „Sjálfbært samfélag“ eða álíka
 - Ákörðun um nafn frestað þar til búið að er að bjóða fleirum að borðinu.

2. Markmið verkefnisins

- Rætt um almenna markmiðasetningu og/eða leiðarljós verkefnisins
- Nálgun:
 - Horfa til samfélagslegra markmiða – ekki eingöngu þröngt út frá Lv. eða fyrirtækjunum (sbr. sveitarfélaga, eða annarra). Horft til auðlindanýtingar – áhrifa á samfélög/umhverfi/efnahag
 - Einföld, knöpp og skýr aðalmarkmið. Skipt í meginatriðum svona:
 - Almenn markmið um vöktun – upplýsingaöflun fyrir almenning/samfélög/fyrirtækin
 - Markmið fyrir hvern þriggja meginflokka

3. Áhrifasvæði/athugunarsvæði

- Samþykkt að leggja út frá tillögu um þrískipta nálgun lögð fram og samþykkt. Svæðin verði kölluð Miðsvæði – Austursvæði – Vestursvæði.
-

- Miðsvæði nái til Húsavíkur, Þingeyjarsveitar, Skútustaðahrepps og Tjörneshrepps – Austursvæði frá Jökulsá að Bakkafirði – Vestursvæði verði Grýtubakkahreppur, Svalbarðsstrandarhreppur, Eyjafjarðarsveit og Akureyri.

4. Samráð

- Horft verði til þeirra hagsmunaaðila sem starfa/búa á svæðinu
- Unninn verði listi með flokkum stofnana/aðila/félaga – sem nái yfir alla (ekki endilega tilgreina hvern og einn aðila – en listinn nái yfir allar gerðir)
 - Dæmi: Sveitarfélög, Háskóla- og rannsóknastofnanir svæðisins, eftirlitsstofnanir, náttúruverndarsamtök, félagasamtök atvinnugreina, þróunarfélög, aðilar atvinnulífsins.
- Rætt um að leita leiða til að ná til ólíkra hópa, s.s. fá sjónarmið kvenna og einnig ungmenna.

5. Fjölgun eigenda

- Samþykkt að leggja áherslu á að útvíkka verkefnið og fá fleiri aðila inn
- Tveir meginþættir:
 - PCC og Landsnet (sem hluti af iðnaðaruppbyggingunni)
 - Aðrir aðilar, aðrir atvinnuvegir (ferðaþjónustuaðilar, aðrir)
- Rætt um fjárhagslega aðkomu nýrra aðila
- Stefnt að því að Landsvirkjun/Jóna hafi sambandi við Landsnet, Jóna og ÞP hafi samband við Húsavíkurstofu, Mývatnsstofu og Samtök ferðaþjónustuaðila í Þingeyjarsveit, Kristján Þór ræði við PCC.

6. Mat á vísun

- Rætt um tillögu um myndræna framsetningu á mati á vísun („umferðarljós“ eða „mælaborð“)
- Ákveðið að þróa hugmyndina áfram en gæta þess vel að útfærsla á grafískum lausnum verði raunhæf m.t.t. kostnaðar og tæknilegra lausna. Hugsanlega verði „mælaborð“ vísa sett fram sem árleg samantekt í tengslum við ársfund/ársskýrslu fremur en að vera útfærð í tæknilegri heimasíðulausn

7. Vísar

Eftirfarandi vísun var hafnað:

Samfélag:

- 1.b. Meðalárslaun starfsfólks Landsvirkjunar (og samstarfsfyrirtækja) í samanburði við Ísland.
- 2.b. Launahlutfall kynjanna hjá Landsvirkjun, á áhrifasvæði og á Íslandi
- 5.b. Nýgengi krabbameina eftir kynjum og tegundum krabbameins.

Umhverfi:

4.

2.a. Loftmengun

Efnahagur: Ekki náðist að ljúka yfirferð.

Að auki voru sameinaðir í nýjan flokk vísar sem féllu undir félagsþjónustu og heilsu. Nýr flokkur fékk nafnið *Heilsutengd hegðun og félagsleg staða*.

Lagt var til að eftirfarandi vísam/atríðum verði bætt við:

Samfélag:

4. Heilsutengd hegðun og félagsleg staða – ath. rannsóknina *Heilsa og líðan* og hvað væri áhugavert að nýta úr henni.

7.d. ATH að bæta flugvelli í Mývatnssveit við.

7.c. Talning bíla við Leirhnjúk, Kröflu og Þeistareyki (norðan og sunnan við)

7.d. Fjöldi skemmtiferðaskipa sem hefur viðkomu á Húsavík

Umhverfi:

2.a. Losun loftmengandi efna

2.b. Fjöldi daga þar sem loftgæði eru slæm í þéttbýli

6.j. Hlutfall orkuframleiðslu og orkunotkunar á miðsvæði

6.k. Afhendingaröryggi raforku

Liðir a-f í flokki 6 og liður á í flokki 1 eru í athugun hjá sérfræðingum Landsvirkjunar.

7.e. Vatnsgæði Mývatns og Laxár

7.f. Ath. fyrirhugaða rannsókn RAMÝ

Fleira ekki gert og fundi sliti kl. 15:30